

## MAIL > CONFIGURATION DE MS OUTLOOK > SOMMAIRE

Qu'est ce que MS Outlook ?

Configuration

Installation d'un compte POP

Installation d'un compte IMAP

En cas de problème

### QU'EST CE QUE MS OUTLOOK ?

MS Outlook est un logiciel de la suite Office vendue par Microsoft (à ne pas confondre avec Outlook Express). Il fournit une solution intégrée pour la gestion et l'organisation des messages électroniques, des planifications, des tâches, des notes, des contacts et d'autres informations.

C'est précisément sa fonction de messagerie qui va nous intéresser dans ce guide.

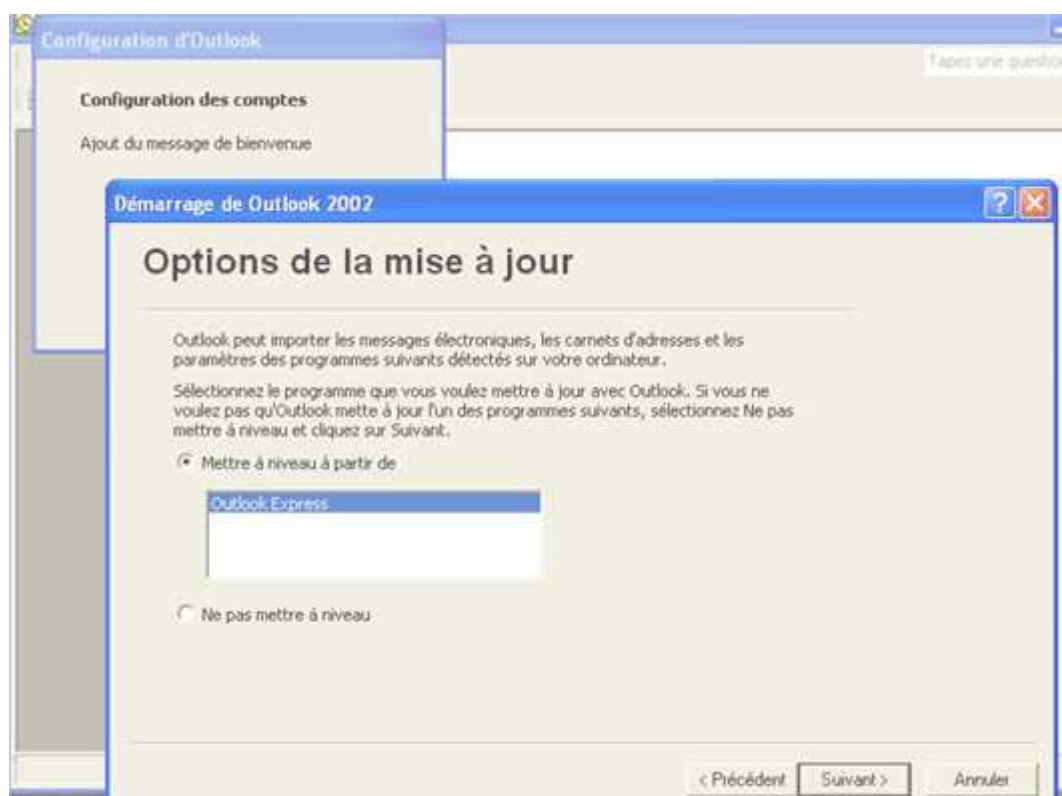
### CONFIGURATION

Nous allons voir comment configurer la messagerie sur Outlook 2002, mais le principe s'applique aussi à Outlook XP et 2003 puisqu'il reste inchangé.

Lors du premier lancement du logiciel Outlook, celui-ci va vous demander si vous souhaitez importer des comptes provenant d'autres logiciels qu'il détecte. Sélectionnez "**Ne pas mettre à niveau**" si vous n'avez rien à importer.

#### Attention

Si ce n'est pas la première fois que vous lancez Outlook, Ouvrez le menu "Outils" puis "Comptes de messagerie". Dans la fenêtre, choisissez "ajouter un nouveau compte de messagerie" et reportez-vous au chapitre sur l'installation d'un compte POP ou IMAP suivant ce que vous souhaitez installer.



(Fig. 1 : premier démarrage de Outlook)

La fenêtre suivante vous demande si vous souhaitez configurer un compte de messagerie, et c'est précisément ce que nous allons faire par la suite. Choisissez "**Oui**" et continuez.



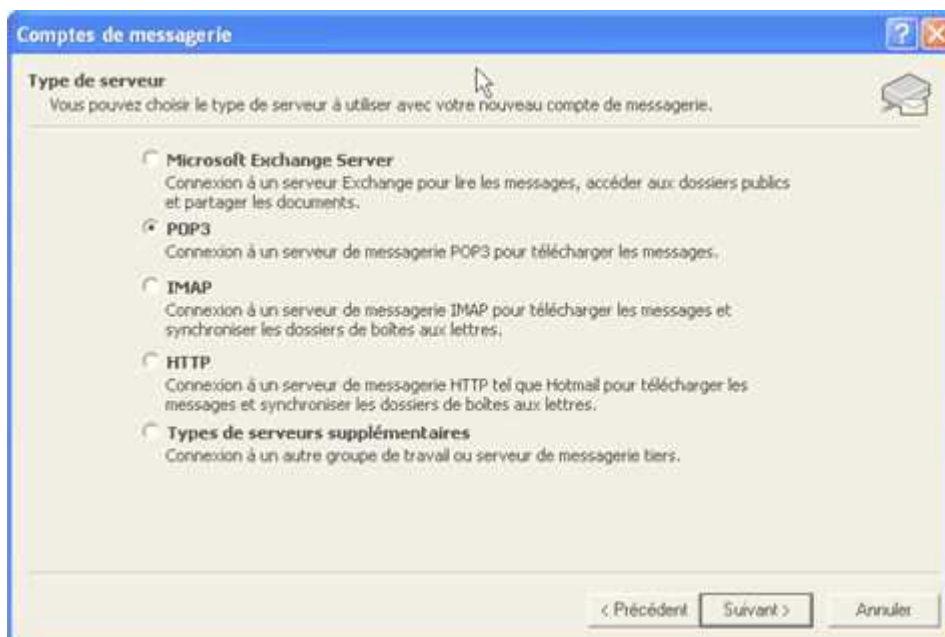
(Fig. 2 : demande de configuration de compte)

Vous serez ensuite amené sur une fenêtre qui vous demande le type de compte de messagerie que vous souhaitez installer. Reportez-vous au chapitre suivant pour l'installation d'un compte POP, ou sautez le chapitre suivant pour l'installation d'un compte IMAP.

Si vous ne connaissez pas la différence, n'hésitez pas à vous reporter au guide qui explique les différences entre un compte POP et un compte IMAP.

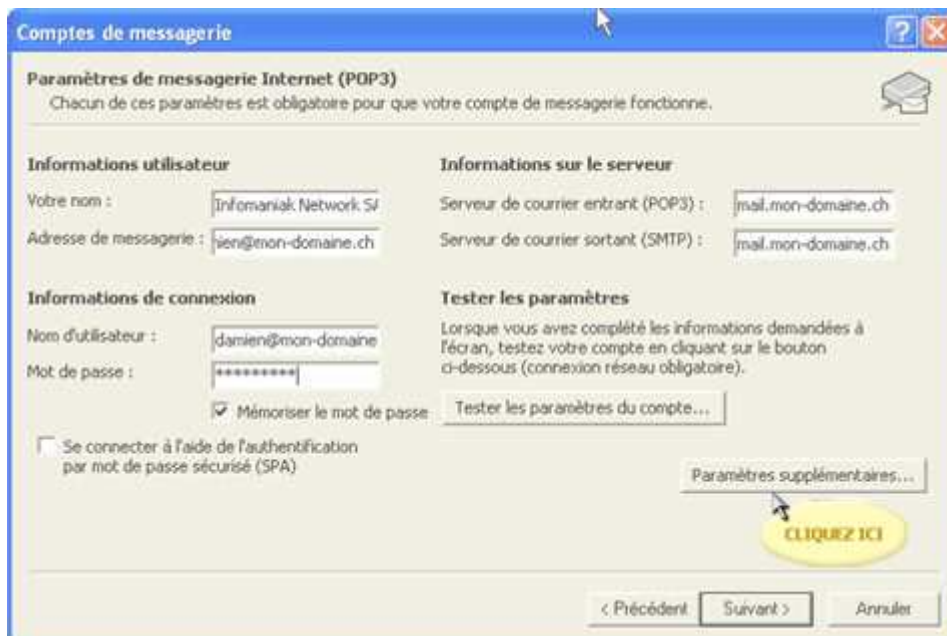
### INSTALLATION D'UN COMPTE POP

Pour installer un compte de messagerie POP, choisissez l'option "POP3" dans le type de serveur demandé.



(Fig. 3 : type de serveur = POP3)

Une fenêtre vous permettant de rentrer tous les paramètres de messagerie s'ouvre alors :



(Fig. 4 : paramètres de messagerie Internet POP3)

Il vous est demandé de remplir les champs suivants :

#### **Votre nom**

Le nom qui apparaîtra en premier aux destinataires de tous vos emails envoyés : votre nom ou celui de votre société en général.

#### **Adresse de messagerie**

Votre adresse email correspondant au compte email que vous souhaitez configurer ici.

#### **Nom d'utilisateur**

Inscrivez encore votre adresse email complète dans ce champ. Le nom d'utilisateur servira à vous authentifier sur le serveur POP3.

#### **Mot de passe**

Il vous faut entrer le mot de passe que vous avez défini lorsque vous avez créé l'adresse email que vous désirez configurer.

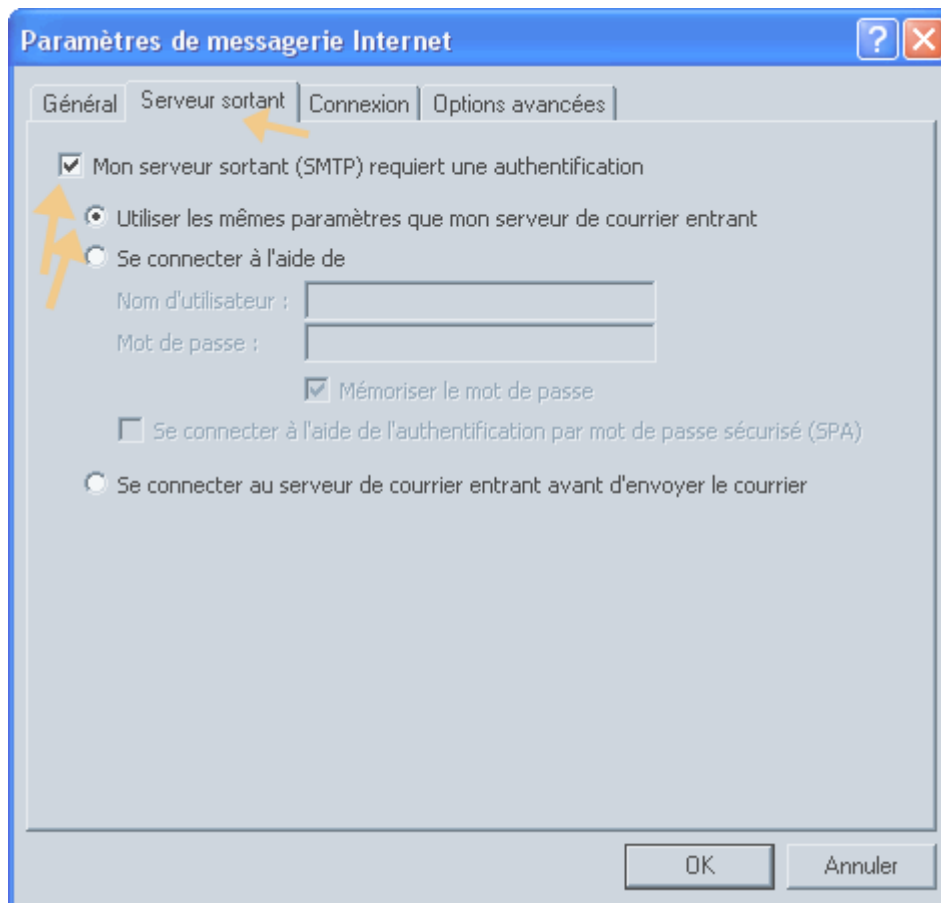
#### **Serveur de courrier entrant (POP3)**

Le serveur POP3 à mettre ici doit être de la forme "**mail.mon-domaine.ch**" où vous remplacerez "**mon-domaine.ch**" par votre nom de domaine (c'est valable pour tous les comptes email Infomaniak).

#### **Serveur de courrier sortant (SMTP)**

Le serveur SMTP à mettre ici doit être de la forme "**mail.mon-domaine.ch**" où vous remplacerez "**mon-domaine.ch**" par votre nom de domaine (c'est valable pour tous les comptes email Infomaniak).

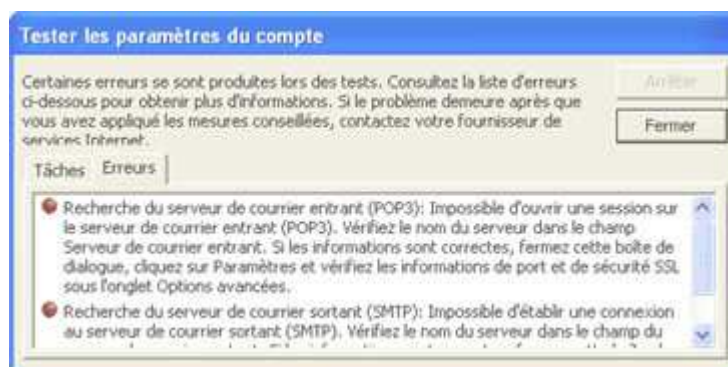
Une fois ces informations remplies, cliquez sur le bouton "**Paramètres supplémentaires**".



(Fig. 5 : tester les paramètres du compte)

Cliquez alors sur l'onglet **Serveur sortant**, cochez **"Mon serveur sortant (SMTP) requiert une authentification"** et **"utiliser les mêmes paramètres que mon serveur de courrier entrant"**. Cliquez sur le bouton **"OK"**.

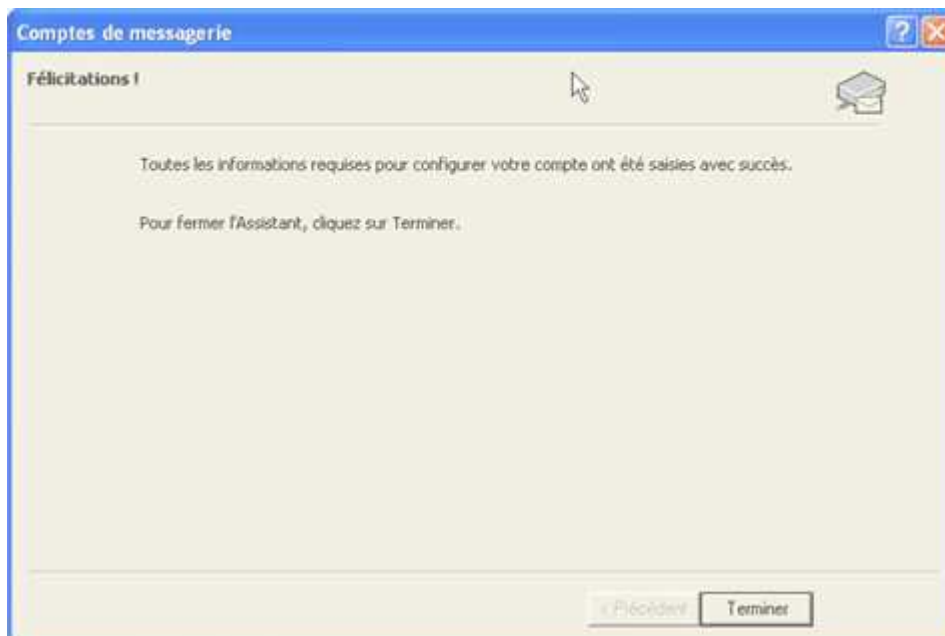
Enfin, cliquez sur le bouton **"Tester les paramètres du compte"** pour voir si vos informations remplies sont correctes. Dans ce cas la fenêtre vous indiquera que cela fonctionne, et dans le cas contraire vous aurez une erreur comme celle de l'image ci-dessous par exemple :



(Fig. 6 : tester les paramètres du compte)

Si vous avez une erreur, lisez bien de quoi il s'agit et vérifiez que vous avez rempli correctement tous les champs demandés.

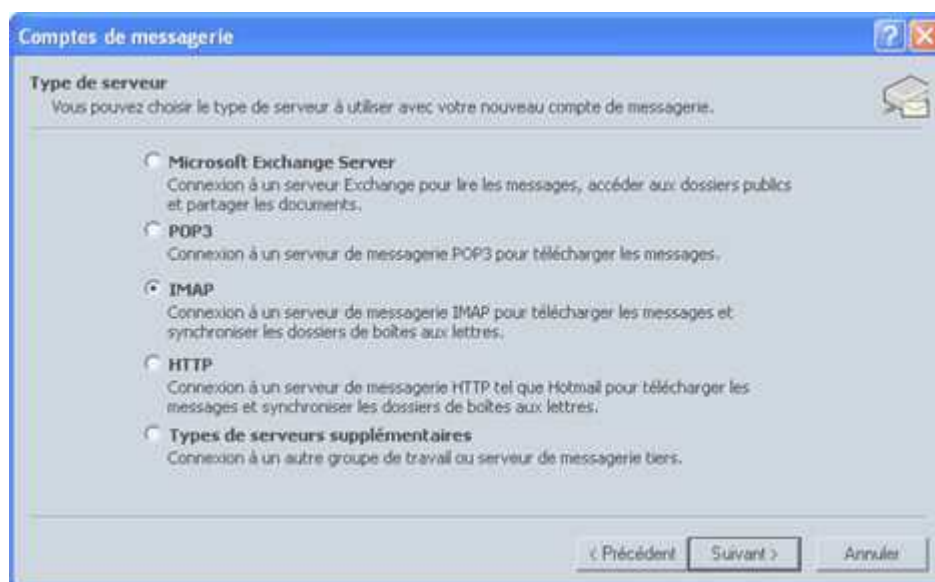
Enfin cliquez sur le bouton **"Suivant"** à nouveau, pour obtenir cette fenêtre, qui vous informera que l'installation du compte est terminée :



(Fig. 7 : paramétrage du compte terminé)

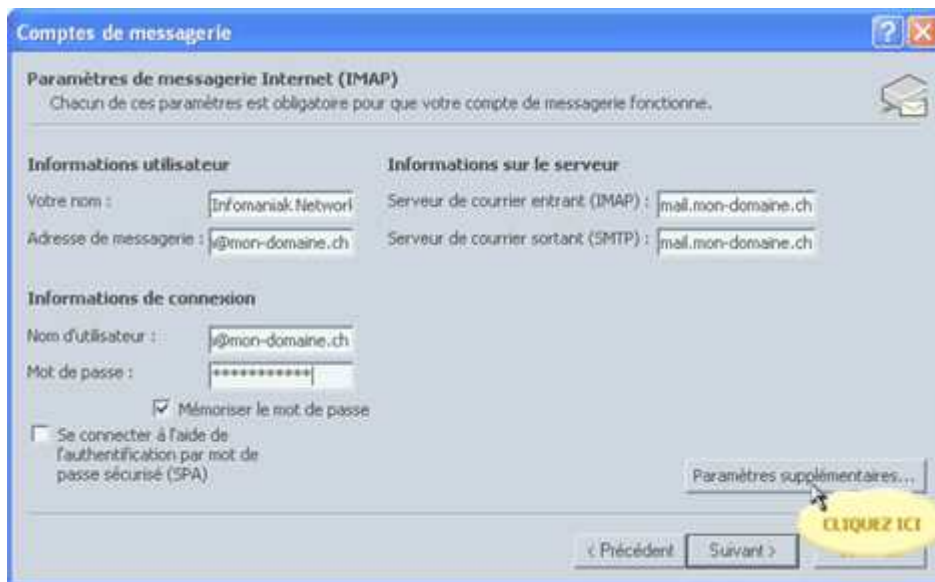
## INSTALLATION D'UN COMPTE IMAP

Pour installer un compte de messagerie IMAP, choisissez l'option "IMAP" dans le type de serveur demandé.



(Fig. 8 : type de serveur = IMAP)

Une fenêtre vous permettant de rentrer tous les paramètres de messagerie s'ouvre alors :



(Fig. 9 : paramètres de messagerie Internet IMAP)

Voici les champs de texte que vous devez alors remplir :

**Votre nom**

Le nom qui apparaîtra en premier aux destinataires de tous vos emails envoyés : votre nom ou celui de votre société en général.

**Adresse de messagerie**

Votre adresse email correspondant au compte email que vous souhaitez configurer ici.

**Nom d'utilisateur**

Inscrivez encore votre adresse email complète dans ce champ. Le nom d'utilisateur servira à vous authentifier sur le serveur IMAP.

**Mot de passe**

Il vous faut entrer le mot de passe que vous avez défini lorsque vous avez créé l'adresse email que vous désirez configurer.

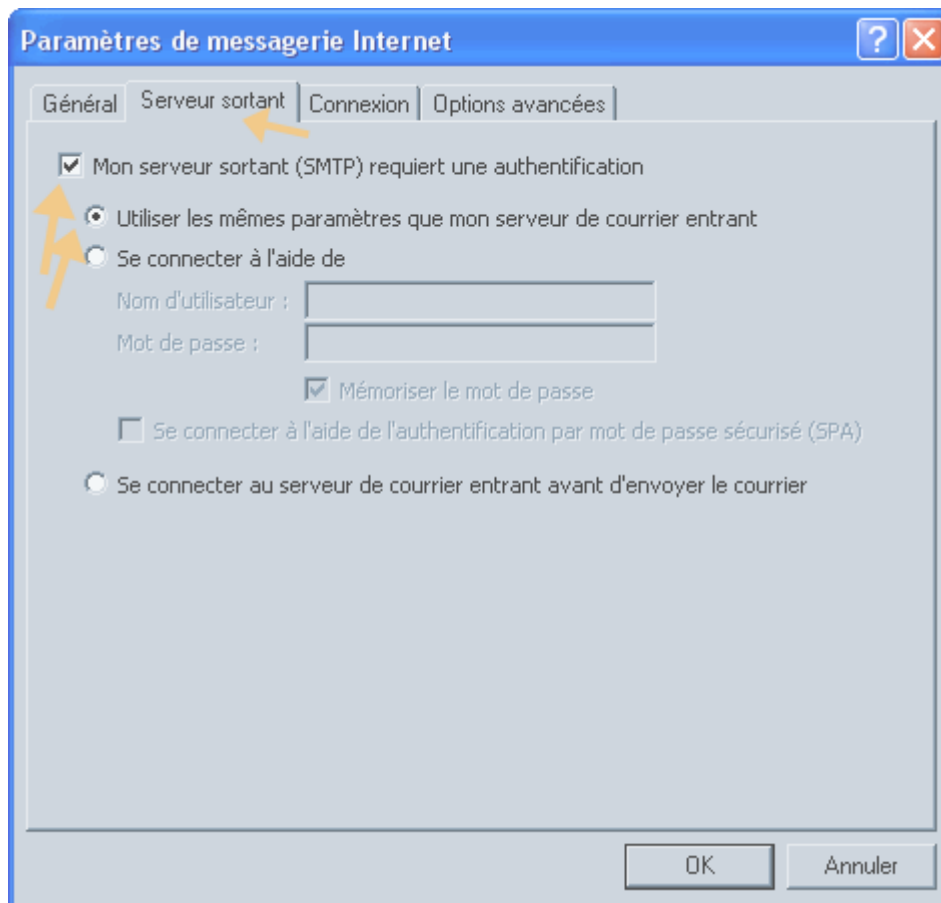
**Serveur de courrier entrant (IMAP)**

Le serveur IMAP à mettre ici doit être de la forme "**mail.mon-domaine.ch**" où vous remplacerez "**mon-domaine.ch**" par votre nom de domaine (c'est valable pour tous les comptes email Infomaniak).

**Serveur de courrier sortant (SMTP)**

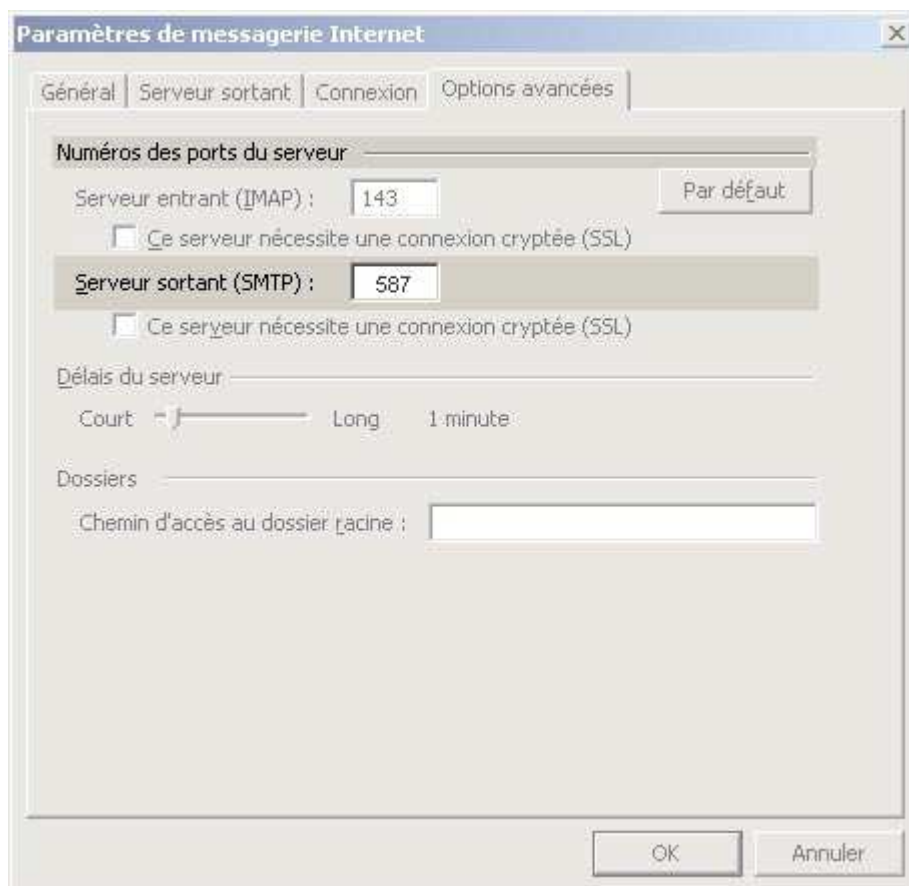
Le serveur SMTP à mettre ici doit être de la forme "**mail.mon-domaine.ch**" où vous remplacerez "**mon-domaine.ch**" par votre nom de domaine (c'est valable pour tous les comptes email Infomaniak).

Une fois ces informations remplies, cliquez sur le bouton "**Paramètres supplémentaires**".



(Fig. 10 : tester les paramètres du compte)

Cliquez alors sur l'onglet **Serveur sortant**, cochez "**Mon serveur sortant (SMTP) requiert une authentification**" et "**utiliser les mêmes paramètres que mon serveur de courrier entrant**".



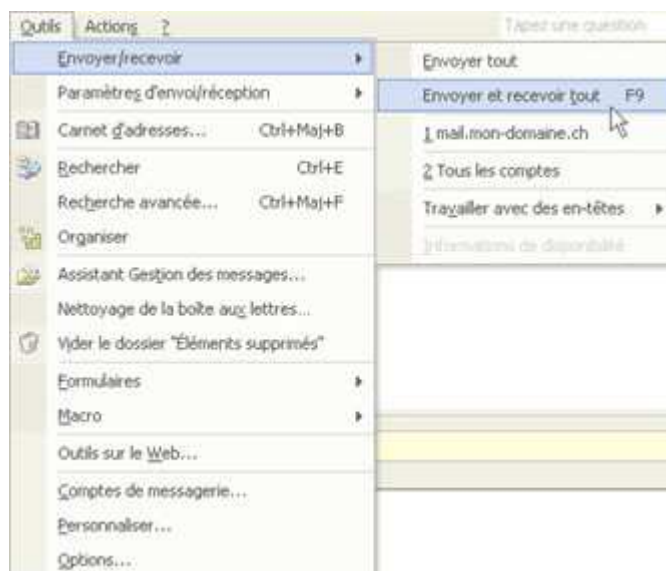
**Attention**

Il est préférable de modifier le numéro du port SMTP de 25 en 587. En effet ce dernier est en fait le port standard du protocole SMTP.

Pour finir, faites "Suivant" et vous devriez être informé que l'installation de votre compte de messagerie IMAP s'est bien déroulée (voir fig. 7).

**EN CAS DE PROBLEME**

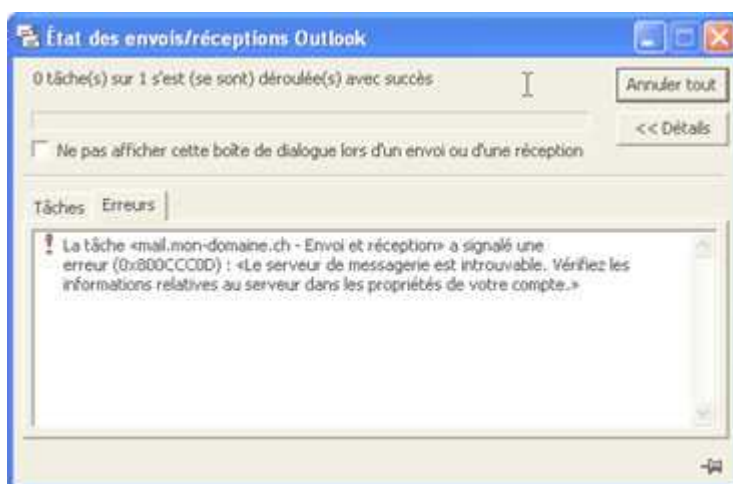
Si votre compte de messagerie fonctionne correctement, vous devez être capable de récupérer vos emails en allant dans le menu "Outils" puis "Envoyer/recevoir", et "Envoyer et recevoir tout" (ou avec le raccourci en appuyant sur la touche F9).



(Fig. 11 : menu envoyer/recevoir tout)

Si cela ne fonctionne pas, les deux erreurs les plus courantes sont une mauvaise configuration des serveurs ou l'authentification qui n'est pas bonne.

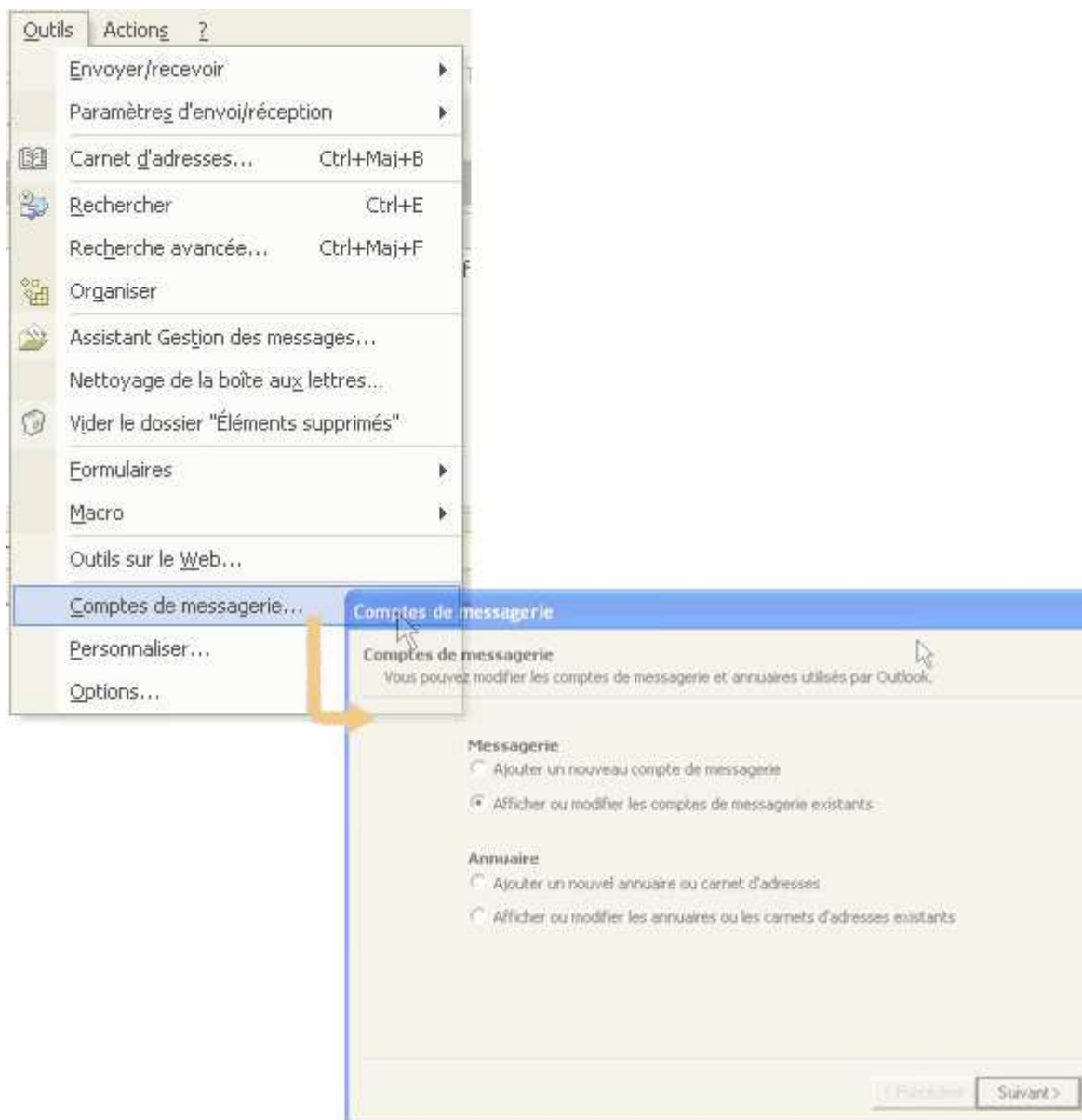
Dans le premier cas, si vous avez le genre de message d'erreur ci-dessous, c'est certainement le serveur POP que vous avez renseigné qui est invalide.



(Fig. 12 : erreur de serveur de messagerie)

Si votre problème de serveur se situe plutôt à l'envoi d'un courrier, c'est très certainement le serveur SMTP qui est mal configuré.

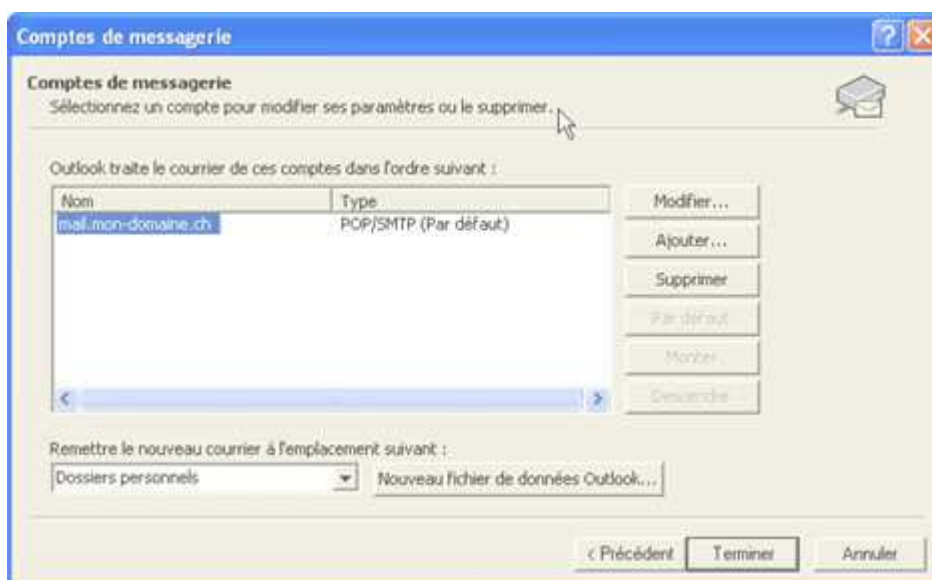
Dans tous les cas de figure, que ce soit pour revoir le paramétrage du serveur POP, STMP ou l'authentification : allez dans le menu "Outils" puis "Comptes de messagerie" :



(Fig. 13 : menu des comptes de messagerie)

Choisissez alors l'option "Afficher ou modifier les comptes de messagerie existants", pour modifier vos paramètres de messagerie.

Vous aurez alors une fenêtre dans laquelle doit apparaître le nom de votre compte de messagerie qui ne fonctionne pas.



(Fig. 14 : liste de comptes de messagerie)

Sélectionnez ce compte comme sur l'image précédente, et cliquez sur le bouton "Modifier" à droite.  
Vous obtiendrez une fenêtre qui va vous permettre de modifier vos paramètres incorrects, reportez-vous à la Fig. 4 pour en savoir plus.